



DOMOV JITKA o.p.s.



VÝROČNÍ
ZPRÁVA

2019



Obsah

1. základní údaje o obecně prospěšné společnosti

- sídlo společnosti
- zakladatelé společnosti
- statutární orgány společnosti
- členové správní rady
- kontrolní orgán společnosti
- členové dozorčí rady
- zaměstnanci společnosti

2. druh poskytovaných služeb a územní působnost společnosti

3. přehled činnosti za rok 2019

4. přehled nákladů a výnosů za rok 2019 v jednotlivých službách

5. podporovatelé Domova Jitka o.p.s.

6. roční účetní závěrka a příloha k účetní závěrce

- výkaz zisku a ztráty za rok 2019
- rozvaha za rok 2019
- příloha k účetní závěrce

7. Výsledek kontroly hospodaření roku 2019 auditorem



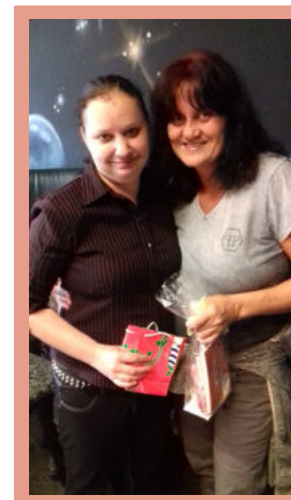
Úvod k výroční zprávě

Vážení a milí spoluobčané,

Rok 2019, převratný rok mého života, ale i celého světa, kdy na konci roku se objeví virus, jež zasáhne a neskutečně změní veškerý život lidí. Náhle se dostanu do složité životní situace, kdy zůstávám sama jako pečující osoba o syna s mentálním postižením. Veškerá péče o syna spočívá pouze a jenom na mě. Není žádná podpora rodiny. Syn Daniel má poruchu autistického spektra a nezvládne změnu prostředí, kdy se musí vypořádat s přestěhováním. Tato změna je pro něho natolik psychicky náročná, že začíná mít afekty, které já sama nedokážu zvládat. Naštěstí se našla pomoc v Domově Jitka, o.p.s., kde byla poskytnuta péče odlehčovací služby mému synu. Jsem za tuto službu v nenadálé životní situaci nesmírně vděčná. Nikdo z pečujících osob neví, kdy se může dostat z jakýchkoliv důvodů do situace, kdy se nebude moci sám postarat o svého blízkého. Taky vnímám, že tato služba je důležitá pro pečující osoby, aby mohly načerpat nových sil.

Celoživotní péče o osoby blízké je nesmírně náročná a pečující potřebují taky čas sami pro sebe, a proto je tato odlehčovací služba důležitá a jsem ráda, že ji jako pobytové zařízení poskytujeme.

Velké díky samozřejmě patří paní ředitelce, Markétě Koudelové, pracovníkům v přímé péči a zkrátka všem, kdo se jakýmkoliv způsobem na chodu tohoto zařízení podílí.



Alice Slováková s bývalou klientkou

Alice Slováková, předsedkyně správní rady Domova Jitka o.p.s.



1. Základní informace

Název společnosti: Domov Jitka o.p.s.

Sídlo: Jasenická 1362 Vsetín, 755 01

IČ: 28634764

Číslo účtu: U ČSOB Vsetín – 239 834 816 / 0300

Zakladatelé:

- Občanské sdružení Domov Jitka, IČ 26517272
- Farní sbor Českobratrské evangelické církve ve Vsetíně (Dolní sbor)
IČ: 47659068
- Zakládací listina ze dne 26.7.2010

Regitrace: Krajský soud v Ostravě, dne 19.8.2010, vložka 0, pod číslem 292

Statutární orgány společnosti:

Ředitelka: Markéta Koudelová – v souladu se změnou legislativy od 1.1.2011 je statutárním zástupcem obecně prospěšné společnosti

Správní rada:

- Bc. Alice Slováková - předsedkyně
- Jana Martinková, Dis
- Mgr. Ivana Humplíková
- Alena Šišková
- Zdenka Ondrušková
- Věra Podzimková

Kontrolní orgán společnosti:

Dozorčí rada:

- Mgr. Bronislav Czudek
(předseda)
- Lydie Trlicová
- Daniel Fojtů

V roce 2019 nebyla poskytnuta žádná peněžité nebo jiná plnění stávajícím členům orgánů společnosti. Společnost měla ve smyslu zák. 248/1965 Sb. vedlejší činnost ve velmi mírném rozsahu.



Zaměstnanci společnosti v roce 2019

	Počet osob	Výše úvazku	Typ prac. práv. vztahu
Ředitelka	1	1	Pracovní smlouva
Sociální pracovnice	1	1	Pracovní smlouva
Pracovník v soc. službách přímá péče a základ. vých.	9	5,53	Pracovní smlouva
nepedagogická činnost	4	0,23	Dohoda o prac. činnosti
Pracovník v soc. službách pod dohledem	1	0,34	Pracovní smlouva
Všeobecná zdrav. sestra	1	1,0	Pracovní smlouva
	6	0,39	Dohoda o prov. práce
	1	0,02	Dohoda o prac. činnosti
Pracovní terapeut	1	0,01	Dohoda o prov. práce
Technicko hospodářská oblast / fundraiser, ostatní	6	0,41	Dohoda o prov. práce
Ostatní zaměstnanci v rámci poslání ops	1	0,16	Pracovní smlouva
	2	0,04	Dohoda o prov. práce
Celkový součet	33 ++	11,23	

Ad ++ celkový počet zaměstnanců na fyzické osoby : 36 osob / z toho 6 osob je v souběhu zdravotní sestra a pracovník v sociálních službách, 8 zaměstnanců je v souběhu práce v rámci poslání ale v různých samostatně účtovaných projektech.

V těchto úvazcích je pracovník /0,4 úv/ přes projekt úřadu práce Zlín. Tento projekt byl pro osoby s nějakou indispozicí a náplní práce pomocného pracovníka v sociálních službách. Dva zaměstnanci v hlavním pracovním poměru z vlastního rozhodnutí ukončili v roce 2019 pracovní poměr. Nabídka těchto volných pracovních míst byla zaplněna do tří měsíců. Směny posílili také noví lidé na dohody. Zejména 2 studentky vyšší zdravotní školy byly a jsou velkým přínosem.

Účetní a mzdová agenda je zajištěna dodavatelsky Dále jsou našimi velmi potřebnými spolupracovníky dobrovolníci registrovaní ve sdružení Adorea a Diakonie a také ti neregistrovaní.



Údaje o stavu majetku Domova Jitka o.p.s. k 31.12.2019 v tis.

poskytnuté zálohy na dlouhodobý nehmotný majetek	0
pozemky	749
stavby	1388
hmotné movité věci a jejich soubory	195
drobný dlouhodobý hmotný majetek	52
nedokončený dlouhodobý hmotný majetek	0

Údaje z rozvahy – krátkodobé závazky Domova Jitka o.p.s. v tis.

dodavatelé	98
zaměstnanci	278
závazky k institucím sociálního zabezpečení a veřejného zdravotního pojištění	127
ostatní přímé daně	25
jiné závazky	4

Stav fondů meziročně narostl o hodnotu 381 tis. Kč. Přírůstek je tvořen zaúčtováním přijatých finančních darů v roce 2019, které budou čerpány v následujících účetních obdobích podle potřeb organizace a účelu daru. Celkový stav účtu fondů činí 323 tis. Kč

V roce 2019 byl provoz ve znamení stabilizace finančního zázemí služby. Osobám se zdravotním postižením ve stupni PnP III a IV byly navýšeny příspěvky na péči. Tyto skutečnosti se promítly také do ceníku a úhrad účtovaných za služby.

V září byl požádán ZK o mimořádnou dotaci na pokrytí navýšených výdajů na mzdy v oblasti tzv. zvláštních příplatků vyplácených zaměstnancům. Jejich výše nemohla být zohledněna v rozpočtu. K ustanovení zákona došlo až v 11/2018. Jednalo se o cca 200.000,-kč. Tato částka byla z rozpočtu ZK přidělena a vyplacena zaměstnancům koncem roku jako odměna.



2. Druh poskytovaných služeb, územní působnost

Druh poskytovaných služeb: Společnost zajišťuje zejména tyto registrované sociální služby se zajištěním základních činností na základě požadavků zákona 108/2006 Sb.

Služby týdenního stacionáře

Poslání:

Posláním služby týdenního stacionáře Domova Jitka, je poskytnout lidem s mentálním a kombinovaným postižením sociální služby s ubytováním od pondělí do pátku. Zajistit jejich potřeby odpovídající mírou podpory a pomoci. Poskytnout možnost začlenit se v co největší možné míře do běžné společnosti. A to v oblasti sociální, kulturní i ekonomické. Umožnit těmto osobám žít plnohodnotný život s ohledem na jejich individuální přání, cíle a možnosti.

- pobytová služba je poskytována maximálně 9 ti klientům / změna od 1.1.2014 - snížení kapacity ve prospěch odlehčovací služby /

CÍLE – čeho se snažíme dosáhnout:

- Začlenění klienta do společnosti v co nejvyšší možné míře.
- Rozvoj samostatnosti klienta v každodenních běžných úkonech.
- Klient co nejméně závislý na službě.

Počet klientů v týdenním stacionáři v roce 2019:

Celkem službu využilo 11 klientů z těchto lokalit: Vsetín, Zlín, Bystřička, Hovězí, Kopřivnice, Jablunka.. Kapacita byla využita během roku na 97 %.



• Pomoc pečující rodině



Služby odlehčovací

Poslání:

Posláním odlehčovací služby Domova Jitka je umožnit pečující rodině, případně samostatné fyzické osobě nezbytný odpočinek a možnost obstarání vlastních potřeb a zájmů. Dále rozvoj samostatnosti osoby využívající odlehčovací službu nebo alespoň zachování a nezhoršení jejího dosavadního fyzického, psychického a duševního zdraví.

Odlehčovací služba může být:

- **pobytová** – v souběhu s provozem týdenního stacionáře - 2 lůžka / změna v registraci od 1. 1. 2014/
- **ambulantní** – max. 4 klienti v průběhu jednoho dne
- **pobytová víkendová** – poskytovaná na základě individuálního zájmu pečujících osob

CÍLE – čeho se snažíme dosáhnout:

- Umožnit odpočinek pečujícím osobám
- Začlenění klienta do společnosti v co nejvyšší možné míře
- Rozvoj samostatnosti klienta nebo alespoň zachování jeho dosavadního zdraví
- Klient co nejméně závislý na službě.
- V případě volné kapacity přijmeme také osoby nad 64 let

Počet klientů v odlehčovací službě v roce 2019:

Odlehčovací služba pobytová – dospělí - 11 klientů z těchto lokalit: Vsetín, Růžďka, Rožnov pod Radhoštěm, Huslenky, Bystřička, Zlín, Valašské Meziříčí, Olomouc, Jablunka, Kostelec na Hané, Valašské Klobouky - Smolina

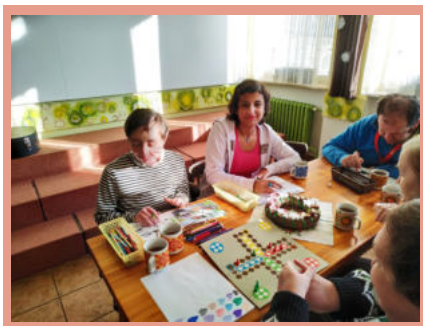
Odlehčovací služba pobytová:

- děti – 1 klient z Valašského Meziříčí

Odlehčovací služba ambulantní:

- 3 klienti - Vsetín, Huslenky

Kapacita dvou lůžek byla využita během roku na 74 % / 541 lůžkodnů /



Volnočasové aktivity



V roce 2019 byla opět poskytnuta delší odlehčovací služba rodině dětí s autismem z Rožnova pod Radhoštěm. Pečující osoba - maminka podstoupila po náročném zákroku na pohybovém aparátu dlouhodobou rehabilitaci a potřebovala zajistit péči o své 2 děti s autismem. Péče si vyžádala dalšího pracovníka navíc. Díky **opětovnému příspěví Nadace Dětský mozek na úhradu asistenta / společníka /**, byla tato péče zvládnuta..

Služby fakultativní pro smluvní klienty

Například – canisterapie, hipoterapie, společenské akce a výlety, zajištění kadeřníka nebo pedikúry, ozdravné pobyty, doprava na individuální aktivitu klienta, doprava k návštěvě u lékaře, atd.

Fakultativní služby jsou poskytovány se spoluúčastí klienta Domova Jitka na úhradě. V případě získání darů mohou být v nabídce také speciální terapie, rehabilitace a akce, které nejsou dotovány z veřejných prostředků.

Nabídka fakultativních služeb je rozšířena od roku 2018 pro klienty týdenního stacionáře o možnost využít tzv. víkendový pobyt. Je pravidelně využívána.

Působnost poskytovaných služeb:

Registrované sociální služby jsou poskytovány v rámci územního působení Zlínského kraje v souladu s komunitním plánem rozvoje sociálních služeb města Vsetína.



Hipoterapie



Veletrh NNO, Nový Hrozenkov



Cílová skupina Domova Jitka o.p.s. :

- Muži a ženy s mentálním a kombinovaným postižením. (Za kombinované postižení se považuje mentální postižení doplněné fyzickým postižením nebo duševním onemocněním, včetně chronického duševního onemocnění, ...).
- Věk 18 – 65 let. Ve výjimečných případech je možno přijmout klienta mladšího než 18 let, nebo staršího než 65 let. V případě odlehčovací služby je věk klienta od 11 let a výše
- Lidé s poruchou autistického spektra
- Lidem na vozíčku nebo s postižením autistického spektra poskytujeme také osobní asistenci / společníka /. Celodenní osobní asistenci jsme schopni poskytnout vždy pouze jednomu klientovi v průběhu denní služby. Je to na základě individuálních podmínek sjednaných s pečující rodinou. Imobilní klienti mohou využívat pouze přízemní část budovy, která je bezbariérová. Je zde také systém stropních kolejnic pro zvedací zařízení, včetně koupelny.
- Lidé bydlící ve zlínském kraji, výjimečně i v jiných částech Moravy

Přehled pravidelných činností v průběhu týdne v roce 2019

Dopolední činnosti jsou alternativou k pracovnímu týdnu lidí v běžné společnosti. Využitím nejrůznějších terapií a činností podporujeme u klienta jeho dovednosti, případně předcházíme situacím nepokoje, agresivity a strachu, způsobeným nejrůznějšími vlivy prostředí, kontaktu s druhými i napětím ve vlastním světě. Pokud již není možný rozvoj osobních dovedností, snažíme se o to, aby člověku zůstaly co nejdéle zachovány jeho dosavadní schopnosti a dovednosti v rámci důstojného života.



Volnočasové aktivity



pondělky: příjezd klientů, vzájemné informace s klienty a opatrovníky a rodinou jak bylo o víkendu, odpoledne individuální témata.

úterky: tématické „Kolečko“, v zimním období dopoledne cvičení v Alcedu, v létě odpolední vycházky na zahrádku

středy: setkání s přáteli v Pondělničku, zde je možnost užít si canisterapii s pejskem paní Borovičkové, odpoledne čas dle vlastní volby

čtvrtky: procházky, tématické „Kolečko“, vaření v Elimu, ergoterapie s paní učitelkou, osobní volba ve využití času

pátky: tématické „Kolečko“, účast na společném úklidu vlastních pokojů i společných prostor, odjezdy domů.

V rámci každého dne podle aktuální situace v náladě je možné najít prostor na vlastní zájmy, případně na rozvoj nebo stabilizaci dovedností klienta.

3. Přehled ostatních oblastí za rok 2019

1. Oblast poskytování ošetrovatelské péče poskytované zdravotními sestrami – součást poskytovaných sociálních služeb

Dále pokračuje stabilizace ošetrovatelské péče ze strany zdravotních pojišťoven. Velmi si také vážíme postoje lékařů našich klientů stran ordinace ošetrovatelské péče. Našimi klienty jsou převážně osoby s kombinací postižení, kteří nejsou schopni tento režim akceptovat. Mnohdy se i brání poskytnutí léčebného úkonu. Pouze v rámci odlehčovací služby občas nastává situace, že zajišťujeme ošetrovatelskou péči bez ordinace lékaře a tím i bez úhrady pojišťovny za úkon.

V roce 2019 jsme konečně našli zdravotní sestru v tzv. produktivním věku a mohly si částečně vydechnout naše sestřičky-důchodkyně. Dále zůstává velký problém zajistit dostatečný počet úvazků zdravotních sester s potřebným vzděláním. Mnohé zájem i měly, ale nesplňovaly podmínku pro zajišťovat provozu ošetrovatelské péče bez odborného dohledu.



týdenní stacionář pro osoby s mentálním a kombinovaným postižením

2. Oblast ostatních aktivit obecně prospěšné společnosti Domova Jitka o.p.s.

PROJEKT - Ozdravný pobyt Sola Gratia 2019 se opět uskutečnil v Bystřici pod Hostýnem. Zastřešen Spolkem pro Domov Jitka. Ozdravný pobyt byl podpořen také dotací ze **Zlínského kraje**. Byl to již patnáctý ročník ozdravného pobytu. Tentokrát v krásné oblasti Hostýnských vrchů. Poslední týden v srpnu jsme měli příkladné zakončení prázdnin. Užili jsme si sounáležitosti s přírodou, zvládali náročné fyzické aktivity i tradiční „táborové“ ponocování a společné radovánky s muzikou a tancem. Počasí nám přálo a když přšelo, tak málo. Byl to mimořádný zážitek i pro personál zajišťující servis, protože jsme měli opětovně luxus plně penze a tak bylo více času na společné prožitky. Samotný výlet na Svatý Hostýn byl třešničkou na výborném dortu. Organizace pobytu byla přes Spolek pro Domov Jitka. Celkové náklady byly cca 81 tis. Z toho úhrada účastníky 51 tis, 19 tis dary. Byly splněny podmínky ŽK a získána dotace 11 tis.

Děkujeme touto cestou také naši dárcům, kteří přispěli k zajištění této krásné akce. Jsou to : Mgr Igor Macášek a firma CBG IMPEX.



PROJEKT – Přestavba budovy a transformace služby - naše vize a dlouhodobý záměr

V naší velké vizi – budoucí nové budově, byly v roce 2019 uskutečněny pouze drobné kroky. Hledáme novou inspiraci, jak by měla budova vypadat a současně splňovat požadavky metodiky MPSV. Věc jsme konzultovali a zadali projekční kanceláři firmy H+B Real Vsetín.

PROJEKT – Zahrádka – moje zdraví, potěšení i práce

Projekt „Zahrádka, moje zdraví, potěšení i práce“ se zatím pohybuje v oblasti základní údržby. Bohužel již nemáme vhodné osoby na tento druh práce v rámci veřejné služby. Zahrádka byla zakoupena v roce 2015 v Zahrádkářské kolonci Jasenice – výměr 355m². Klienti z DJ, personál i dobrovolníci ji zatím využívají k relaxaci, ale skladba klientů v roce 2019 znemožňuje návštěvu zahrádky. Začínáme zjišťovat, že takto náročný terén není vhodný pro naše klienty a chybí dobrovolníci. Padly i návrhy na prodej zahrádky.

PROJEKT – Veřejná služba

V rámci veřejné služby působili u nás v roce 2019 dva muži a jedna žena. Jejich možnosti a schopnosti pro využití ke spolupráci však byly velmi omezené.



týdenní stacionář pro osoby s mentálním a kombinovaným postižením

Vzdělávací aktivita – seminář o životě s parkinsonovou chorobou

Tradiční benefiční akce – Country večer

V pátek, 24.11.2019 se malý sál Kulturního domu Vsetín rozezněl a roztančil hudbou country. Tuto benefici pořádá Domov Jitka již pátým rokem. Brzy se sál naplnil klienty, jejich rodiči, pracovníky a přáteli Domova. Úvodem vystoupily děti z MŠ Na Kopečku a skupina Broučci a Minibroučci ze ZŠ Sychrov. Celým večerem nás provázela muzika skupiny Atapana. Cílem bylo získat finanční prostředky na pořízení nových postelí, matrací a lůžkovin. Díky podpoře Nadace Divoké husy byl přímý výtěžek z akce zdvojnásoben - získali jsme 26. tisíc.

Dále akci finančně podpořili: **CRESSTO s.r.o., Rožnov pod Radhoštěm, SIMEX CONTROL s.r.o., Vsetín, ESAS AUTO s.r.o., Valašské Meziříčí a Greiner Packaging Slušovice s.r.o.** Věcnými dary do tomboly přispěli: **Rezník a Uzenář, Jan Cernocký, Reznictví a uzenářství Ritter, Cukrárna Kafé Ma Té, Papírnickví Olšák, Destel spol. s r.o., Důbrava chemické výrobní družstvo Valašské Klobouky, Medoks, s.r.o. Všemina, Výroba valašských papučí, Jaroslav Kolínek, Hana Mladá, Sylva Šmardová, Jednota, spotřební družstvo ve Vsetíně a Vladimír Grossi-Občerstvení Pod Kostelíčkem**

Děkujeme všem příznivcům za podporu.



Country Večer 2019



Ples SPOLEČNĚ 2019



Projekty a činnosti v roce 2019 / se samostatným analytickým dělením v účetnictví o.p.s. v tis. Kč /:

Název činnosti / projektu /	náklady	výnosy	Výsledek hospodaření	komentář
Registrované sociální služby				
Týdenní stacionář	3596	3673	77	Služba splnila parametry nastavené ZKna 100 bodů
Odlehčovací služba	1373	1376	3	Služba splnila parametry nastavené ZKna .. bodů
Ostatní realizované projekty a činnosti mimo sociální služby				
Country večer	5	5	0	Benefiční akce pro Domov Jitka
Hospodářská činnost	0	0	0	
Fakultativní služba / v rámci odlehčovací sl. /	49	49	0	
Fakultativní služba / v rámci týdenního stacionáře /	46	46	0	Víkendové pobyty klientů
Ozdravný pobyt Sola Gratia – spoluúčast ops				Pobyt se realizoval přes Spolek pro Domov Jitka / účast 18ti osob
Projekt -Zahrádka, moje zdraví, ...	0	0	0	Zajištění prací přes veřejnou službu
Ostatní činnosti a zaúčtované položky roku 2019	29	3	-26	Zúčtování fondů, darů, odpisů, aj.
Celkem k 31.12.2019	5098	5152	54	



Přehled některých dalších aktivit k podpoře individuálních potřeb klientů uskutečněných v roce 2019 .

Oslavy narozenin klientů, ples Společně, výlet Velké Karlovice-výstava keramiky, Vernisáž v Kině Vatra-Diakonie, Diskotéka v Pondělničku, účast na Dni s Charitou – Nový Hrozenkov / prezentace služby i vlastní účast klientů /, soutěž Nad oblaky / vsetínský zámek /– účast v soutěži i návštěva, pizza párty v restauraci Prádelna, výlet do ZOO Lešná, návštěva koupaliště Vsetín, pořádání a účast Zahradní slavnosti v zahradě ČCE Dolní Sbor Vsetín, účast na Westernovém odpoledni v Pržně, na výstavě ZŠMSPŠ Turkmenské na zámku, účast na ozdravném pobytu Sola Gratia 2019 v Bystřici pod Hostýnem, účast na dni seniorů – Masarykova knihovna, někteří klienti chodili do tanečního kurzu s paní Milenou Šmigurovou, účast na plesání s Nadějí, účast na Country večeru v DK Vsetín, ...

V roce 2019 dále spolupracujeme se sociální rehabilitací Elimu. Podářilo se neuvěřitelně a naše klientka Petra pod 4 letech zdánlivě marného snažení chodí pravidelně na tři aktivity / 3 dny v týdnu / a dokonce někdy i dobrovolně ráno vstává. Z této spolupráce máme velkou radost a doufáme, že v Elimu také. Také paní Marie má pravidelnou individuální aktivitu – procházka a nákup s ELIMem.

Od července 2019 máme také klientku v nestandardním režimu. Jde o romskou mladou ženu s mentálním postižením /24 let/, která je bez zázemí. Rodina se o ni nedokáže postarat a jedná se o ustanovení veřejného opatrovníka, vyřízení invalidního důchodu a příspěvku na péči. Předpokládáme, že jakmile bude mít klientka příjmy, najde se pro ni v rodině také bydlení.

• **Problematika „statutára“ v obecně prospěšné společnosti.**

V roce 2019 proběhla kontrola z OSSZ Vsetín za období roku 2015 – 2019. Opět poukázali na problém ve smlouvě statutára – ředitelky. Přetrvávají nejasnosti ohledně odpovědnosti vyplývající z pracovní smlouvy sjednané v souladu se zákoníkem práce. Na základě konzultace s JUDr. Zuskou bylo doporučeno částečně věc vyřešit komerčním pojištěním odpovědnosti. Byla uzavřena pojistná smlouva s pojišťovnou Slavia ve výši cca 10.000,- na rok. Toto pojištění se vztahuje také na členy správní rady.



VÝROK NEZÁVISLÉHO AUDITORA

Zakladatelům společnosti Domov Jitka o.p.s

Ověřila jsem účetní závěrku společnosti Domov Jitka o.p.s, k 31. 12. 2019 uvedenou v této výroční zprávě, ke které jsem 3. října 2020 vydala výrok následujícího znění:

Výrok auditora

Provedla jsem audit přiložené účetní závěrky společnosti Domov Jitka o.p.s (dále také „Společnost“) sestavené na základě českých účetních předpisů, která se skládá z rozvahy k 31. 12. 2019, výkazu zisku a ztráty za rok končící 31. 12. 2019 a přílohy této účetní závěrky, která obsahuje popis použitých podstatných účetních metod a další vysvětlující informace. Údaje o Společnosti jsou uvedeny v příloze této účetní závěrky.

Podle mého názoru účetní závěrka podává věrný a poctivý obraz aktiv a pasiv společnosti Domov Jitka o.p.s k 31. 12. 2019 a nákladů a výnosů a výsledku jejího hospodaření za rok končící 31. 12. 2019 v souladu s českými účetními předpisy.

Základ pro výrok

Audit jsme provedli v souladu se zákonem o auditorech a standardy Komory auditorů České republiky pro audit, kterými jsou mezinárodní standardy pro audit (ISA), případně doplněné a upravené souvisejícími aplikačními doložkami. Naše odpovědnost stanovená těmito předpisy je podrobněji popsána v oddílu Odpovědnost auditora za audit účetní závěrky. V souladu se zákonem o auditorech a Etickým kodexem přijatým Komorou auditorů České republiky jsme na Společnosti nezávislí a splnili jsme i další etické povinnosti vyplývající z uvedených předpisů. Domníváme se, že důkazní informace, které jsme shromáždili, poskytují dostatečný a vhodný základ pro vyjádření našeho výroku.

Ostatní informace uvedené ve výroční zprávě

Ostatními informacemi jsou v souladu s § 2 písm. b) zákona o auditorech informace uvedené ve výroční zprávě mimo účetní závěrku a naši zprávu auditora. Za ostatní informace odpovídá statutární zástupce Společnosti.

Náš výrok k účetní závěrce se k ostatním informacím nevztahuje. Přesto je však součástí našich povinností souvisejících s auditem účetní závěrky seznámení se s ostatními informacemi a posouzení, zda ostatní informace nejsou ve významném (materiálním) nesouladu s účetní závěrkou či s našimi znalostmi o účetní jednotce získanými během provádění auditu nebo zda se jinak tyto informace nejeví jako významně (materiálně) nesprávné. Také posuzujeme, zda ostatní informace byly ve všech významných (materiálních) ohledech vypracovány v souladu s příslušnými právními předpisy. Tímto posouzením se rozumí, zda ostatní informace splňují požadavky právních předpisů na formální náležitosti a postup vypracování ostatních informací v kontextu významnosti (materiality), tj. zda případné nedodržení uvedených požadavků by bylo způsobilo ovlivnit úsudek činěný na základě ostatních informací.

Na základě provedených postupů, do míry, již dokážeme posoudit, uvádíme, že

- ostatní informace, které popisují skutečnosti, jež jsou též předmětem zobrazení v účetní závěrce, jsou ve všech významných (materiálních) ohledech v souladu s účetní závěrkou a



- ostatní informace byly vypracovány v souladu s právními předpisy.

Dále jsme povinni uvést, zda na základě poznatků a povědomí o Společnosti, k nimž jsme dospěli při provádění auditu, ostatní informace neobsahují významné (materiální) věcné nesprávnosti. V rámci uvedených postupů jsme v obdržení ostatních informací žádné významné (materiální) věcné nesprávnosti nezjistili.

Odpovědnost statutárního zástupce Společnosti za účetní závěrku

Statutární zástupce Společnosti odpovídá za sestavení účetní závěrky podávající věrný a poctivý obraz v souladu s českými účetními předpisy, a za takový vnitřní kontrolní systém, který považuje za nezbytný pro sestavení účetní závěrky tak, aby neobsahovala významné (materiální) nesprávnosti způsobené podvodem nebo chybou.

Při sestavování účetní závěrky je statutární zástupce Společnosti povinen posoudit, zda je Společnost schopna nepřetržitě trvat, a pokud je to relevantní, popsat v příloze účetní závěrky záležitosti týkající se jejího nepřetržitého trvání a použití předpokladu nepřetržitého trvání při sestavení účetní závěrky, s výjimkou případů, kdy statutární zástupce plánuje zrušení Společnosti nebo ukončení její činnosti, resp. kdy nemá jinou reálnou možnost než tak učinit.

Odpovědnost auditora za audit účetní závěrky

Naším cílem je získat přiměřenou jistotu, že účetní závěrka jako celek neobsahuje významnou (materiální) nesprávnost způsobenou podvodem nebo chybou a vydat zprávu auditora obsahující náš výrok. Přiměřená míra jistoty je velká míra jistoty, nicméně není zárukou, že audit provedený v souladu s výše uvedenými předpisy ve všech případech v účetní závěrce odhalí případnou existující významnou (materiální) nesprávnost. Nesprávnosti mohou vzniknout v důsledku podvodu nebo chyb a považují se za významné (materiální), pokud lze reálně předpokládat, že by jednotlivě nebo v souhrnu mohly ovlivnit ekonomická rozhodnutí, která uživatelé účetní závěrky na jejím základě přijmou.

Při provádění auditu v souladu s výše uvedenými předpisy je naší povinností uplatňovat během celého auditu odborný úsudek a zachovávat profesní skepticismus. Dále je naší povinností:

- Identifikovat a vyhodnotit rizika významné (materiální) nesprávnosti účetní závěrky způsobené podvodem nebo chybou, navrhnout a provést auditorské postupy reagující na tato rizika a získat dostatečné a vhodné důkazní informace, abychom na jejich základě mohli vyjádřit výrok. Riziko, že neodhalíme významnou (materiální) nesprávnost, k níž došlo v důsledku podvodu, je větší než riziko neodhalení významné (materiální) nesprávnosti způsobené chybou, protože součástí podvodu mohou být tajné dohody (koluze), falšování, úmyslná opomenutí, nepravdivá prohlášení nebo obcházení vnitřních kontrol.
- Seznámit se s vnitřním kontrolním systémem Společnosti relevantním pro audit v takovém rozsahu, abychom mohli navrhnout auditorské postupy vhodné s ohledem na dané okolnosti, nikoli abychom mohli vyjádřit názor na účinnost jejího vnitřního kontrolního systému.
- Posoudit vhodnost použitých účetních pravidel, přiměřenost provedených účetních odhadů a informace, které v této souvislosti statutární zástupce Společnosti uvedl v příloze účetní závěrky.
- Posoudit vhodnost použití předpokladu nepřetržitého trvání při sestavení účetní závěrky statutárním orgánem a to, zda s ohledem na shromážděné důkazní informace



existuje významná (materiální) nejistota vyplývající z událostí nebo podmínek, které mohou významně zpochybnit schopnost Společnosti nepřetržitě trvat. Jestliže dojdeme k závěru, že taková významná (materiální) nejistota existuje, je naší povinností upozornit v naší zprávě na informace uvedené v této souvislosti v příloze účetní závěrky, a pokud tyto informace nejsou dostatečné, vyjádřit modifikovaný výrok. Naše závěry týkající se schopnosti Společnosti nepřetržitě trvat vycházejí z důkazních informací, které jsme získali do data naší zprávy. Nicméně budoucí události nebo podmínky mohou vést k tomu, že Společnost ztratí schopnost nepřetržitě trvat.

- Vyhodnotit celkovou prezentaci, členění a obsah účetní závěrky, včetně přílohy, a dále to, zda účetní závěrka zobrazuje podkladové transakce a události způsobem, který vede k věrnému zobrazení.

Naší povinností je informovat statutárního zástupce mimo jiné o plánovaném rozsahu a načasování auditu a o významných zjištěních, která jsme v jeho průběhu učinili, včetně zjištěných významných nedostatků ve vnitřním kontrolním systému.

Ve Vsetíně, dne 3. 10. 2020

Ing. Anna Politzerová
auditorské oprávnění ev. č. 1637
Jiráskova 1127, 755 01 Vsetín



ROZVAHA

ROZVAHA dle 504/2002 Sb. ve znění pro rok 2019
Obchodní firma nebo název účetní jednotky
Domov Jitka o.p.s.

Sídlo nebo bydliště účetní jednotky
**Jasenická 1362
Vsetín
755 01**

K. 3 1 . 1 2 . 2 0 1 9

v tisících Kč

iČ	2	8	6	3	4	7	6	4
----	---	---	---	---	---	---	---	---

otisk podacího razítka

Označ.	AKTIVA	Číslo řádku	Účetní období		
			stav k prvnímu dni	k poslednímu dni	
A	Dlouhodobý majetek celkem	A.1+ +A.5	001	+2 080	+2 123
A. I	Dlouhodobý nehmotný majetek celkem	A.1.1+ +A.1.x	002	+44	+39
A. I. 1.	Nehmotné výsledky výzkumu a vývoje	účet 012	003		
	2. Software	účet 013	004		
	3. Ocenitelná práva	účet 014	005		
	4. Drobný dlouhodobý nehmotný majetek	účet 018	006		
	5. Ostatní dlouhodobý nehmotný majetek	účet 019	007		
	6. Nedokončený dlouhodobý nehmotný majetek	účet 041	008		
	7. Poskytnuté zálohy na dlouhodobý nehmotný majetek	účet 051	009	+44	+39
A. II	Dlouhodobý hmotný majetek celkem	A.1.1+ +A.1.x	010	+2 356	+2 454
A. II. 1.	Pozemky	účet 031	011	+766	+750
	2. Umělecká díla, předměty a sbírky	účet 032	012		
	3. Stavby	účet 021	013	+1 457	+1 457
	4. Hmotné movité věci a jejich soubory	účet 022	014	+81	+195
	5. Pěstelské celky trvalých porostů	účet 025	015		
	6. Dospělá zvířata a jejich skupiny	účet 026	016		
	7. Drobný dlouhodobý hmotný majetek	účet 028	017	+52	+52
	8. Ostatní dlouhodobý hmotný majetek	účet 029	018		
	9. Nedokončený dlouhodobý hmotný majetek	účet 042	019		
	10. Poskytnuté zálohy na dlouhodobý hmotný majetek	účet 052	020		
A. III	Dlouhodobý finanční majetek celkem	A.1.1+ +A.1.x	021		
A. III. 1.	Podíly - ovládaná nebo ovládaná osoba	účet 061	022		
	2. Podíly - podstatný vliv	účet 062	023		
	3. Dluhové cenné papíry držené do splatnosti	účet 063	024		
	4. Zápůjčky organizačním složkám	účet 066	025		
	5. Ostatní dlouhodobé zápůjčky	účet 067	026		
	6. Ostatní dlouhodobý finanční majetek	účet 069	027		
A. IV	Oprávy k dlouhodobému majetku celkem	A.1.1+ +A.1.x	028	-320	-370
A. IV. 1.	Oprávy k nehmotným výsledkům výzkumu a vývoje	účet 072	029		
	2. Oprávy k softwaru	účet 073	030		
	3. Oprávy k ocenitelným právům	účet 074	031		
	4. Oprávy k drobnému dlouhodobému nehmotnému majetku	účet 078	032		
	5. Oprávy k ostatnímu dlouhodobému nehmotnému majetku	účet 079	033		
	6. Oprávy ke stavbám	účet 081	034	-187	-230
	7. Oprávy k samostatným hmotným movitým věcem a souborům hmotných movitých věcí	účet 082	035	-81	-88
	8. Oprávy k pěstelským celkům trvalých porostů	účet 085	036		
	9. Oprávy k základnímu stádu a tažným zvířatům	účet 086	037		
	10. Oprávy k drobnému dlouhodobému hmotnému majetku	účet 088	038	-52	-52
	11. Oprávy k ostatnímu dlouhodobému hmotnému majetku	účet 089	039		
B	Krátkodobý majetek celkem	B.1+ +B.5	040	+1 190	+1 719
B. I	Zásoby celkem	B.1.1+ +B.1.x	041		
B. I. 1.	Materiál na skladě	účet 112	042		
	2. Materiál na cestě	účet 119	043		



Označ.	AKTIVA	Číslo řádku	Účetní období	
			stav k prvnímu dni	k poslednímu dni
3.	Nedokončená výroba	účet 121	044	
4.	Polootovary vlastní výroby	účet 122	045	
5.	Výrobky	účet 123	046	
6.	Mladá a ostatní zvířata a jejich skupiny	účet 124	047	
7.	Zboží na skladě a v prodejnách	účet 132	048	
8.	Zboží na cestě	účet 139	049	
9.	Poskytnuté zálohy na zásoby	účet 314	050	
B. II.	Pohledávky celkem	B. II.1+ -B. II.x	051	+248
B. II. 1.	Odběratelé	účet 311	052	+35
2.	Směnky k inkasu	účet 312	053	
3.	Pohledávky za eskontované cenné papíry	účet 313	054	
4.	Poskytnuté provozní zálohy	účet 314 - r. 91	055	+83
5.	Ostatní pohledávky	účet 315	056	
6.	Pohledávky za zaměstnanci	účet 335	057	+1
7.	Pohledávky za institucemi sociálního zabezpečení a veřejného zdravotního pojištění	účet 336	058	
8.	Daň z příjmů	účet 341	059	
9.	Ostatní přímé daně	účet 342	060	
10.	Daň z přidané hodnoty	účet 343	061	
11.	Ostatní daně a poplatky	účet 345	062	
12.	Nároky na dotace a ostatní zúčtování se státním rozpočtem	účet 346	063	+29
13.	Nároky na dotace a ostatní zúčtování s rozpočtem orgánů územních samosprávných celků	účet 348	064	+11
14.	Pohledávky za společníky sdruženým ve společnosti	účet 358	065	
15.	Pohledávky z pevných termínovaných operací a opcí	účet 373	066	
16.	Pohledávky z vydaných dluhopisů	účet 375	067	
17.	Jiné pohledávky	účet 378	068	+100
18.	Dohadné účty aktivní	účet 388	069	+10
19.	Opravná položka k pohledávkám	účet 391	070	
B. III.	Krátkodobý finanční majetek celkem	B. III.1+ -B. III.x	071	+932
B. III. 1.	Peněžní prostředky v pokladně	účet 211	072	+36
2.	Ceniny	účet 213	073	
3.	Peněžní prostředky na účtech	účet 221	074	+896
4.	Majetkové cenné papíry k obchodování	účet 251	075	+1 431
5.	Dluhové cenné papíry k obchodování	účet 253	076	
6.	Ostatní cenné papíry	účet 256	077	
7.	Peníze na cestě	účet 261	078	
B. IV.	Jiná aktiva celkem	B. IV.1+ -B. IV.x	079	+10
B. IV. 1.	Náklady příštích období	účet 381	080	+10
2.	Příjmy příštích období	účet 385	081	
	AKTIVA CELKEM	A.+B.	082	+3 270



Označ.	PASIVA	Číslo řádku	Účetní období	
			stav k prvnímu dni	k poslednímu dni
A.	Vlastní zdroje celkem	A.1+ -A.1.	001	+2 965
A. I.	Jmenné celkem	A.1.1+ -A.1.x	002	+2 969
A. I. 1.	Vlastní jmění	účet 901	003	+1 855
2.	Fondy	účet 911	004	+1 114
3.	Oceňovací rozdíly z přecenění finančního majetku a závazků	účet 921	005	
A. II.	Výsledek hospodaření celkem	A. II.1+ -A. II.x	006	-4
A. II. 1.	Účel výsledku hospodaření	účet v-963	007	+54
2.	Výsledek hospodaření ve schvalovacím řízení	účet v-931	008	-4
3.	Nerozdělený zisk, neuhrazená ztráta minulých let	účet v-932	009	XXXXXXXXXXXX
B.	Cizí zdroje celkem	B.1+ -B.1v.	010	+305
B. I.	Rezervy celkem	B.1.1+ -B.1.x	011	
B. I. 1.	Rezervy	účet 941	012	
B. II.	Dlouhodobé závazky celkem	B. II.1+ -B. II.x	013	
B. II. 1.	Dlouhodobé úvěry	účet 951	014	
2.	Vydané dluhopisy	účet 953	015	
3.	Závazky z pronájmu	účet 954	016	
4.	Přijaté dlouhodobé zálohy	účet 955	017	
5.	Dlouhodobé směnky k úhradě	účet 958	018	
6.	Dohadné účty pasivní	účet 389	019	
7.	Ostatní dlouhodobé závazky	účet 959	020	
B. III.	Krátkodobé závazky celkem	B. III.1+ -B. III.x	021	+305
B. III. 1.	Dodavatelé	účet 321	022	+29
2.	Směnky k úhradě	účet 322	023	+98
3.	Přijaté zálohy	účet 324	024	

Označ.	PASIVA	Číslo řádku	Účetní období	
			stav k prvnímu dni	k poslednímu dni
4.	Ostatní závazky	účet 325	025	+20
5.	Zaměstnanci	účet 331	026	+159
6.	Ostatní závazky vůči zaměstnancům	účet 333	027	+275
7.	Závazky k institucím sociálního zabezpečení a veřejného zdravotního pojištění	účet 336	028	+71
8.	Daň z příjmů	účet 341	029	+127
9.	Ostatní přímé daně	účet 342	030	+9
10.	Daň z přidané hodnoty	účet 343	031	+25
11.	Ostatní daně a poplatky	účet 345	032	+2
12.	Závazky ze vztahu k státnímu rozpočtu	účet 346	033	
13.	Závazky ze vztahu k rozpočtu orgánů územních samosprávných celků	účet 348	034	
14.	Závazky z upsaných nesplacených cenných papírů a podílů	účet 367	035	
15.	Závazky ke společníkům sdruženým ve společnosti	účet 368	036	
16.	Závazky z pevných termínovaných operací a opcí	účet 373	037	
17.	Jiné závazky	účet 379	038	+2
18.	Krátkodobé úvěry	účet 231	039	+4
19.	Eskontní úvěry	účet 232	040	
20.	Vydané krátkodobé dluhopisy	účet 241	041	
21.	Vlastní dluhopisy	účet 255	042	
22.	Dohadné účty pasivní	účet 389	043	+33
23.	Ostatní krátkodobé finanční výpomoci	účet 249	044	
B. IV.	Jiná pasiva celkem	B. IV.1+ -B. IV.x	045	
B. IV. 1.	Vydaje příštích období	účet 383	046	
2.	Výnosy příštích období	účet 384	047	
	PASIVA CELKEM	A.+B.	048	+3 270



Okamžik sestaven 9.7.2020	Podpisový záznam statutárního orgánu účetní jednotky:
Právní forma účetní jednotky:	Koudelová Markéta
Předmět činnosti nebo účel: Sociální péče v domovech pro osoby se zdravotním postižením Ambulantní nebo terénní sociální služby pro seniory	



Klientka s králíčkem



VÝKAZ ZISKU A ZTRÁTY

VZZ dle 504/2002 Sb. ve znění pro rok 2016

Obchodní firma nebo název účetní jednotky

Domov Jitka o.p.s.

K: 3 1 . 1 2 . 2 0 1 9

Od: 1.1.2019 Do: 31.12.2019

v tisících Kč

IČ: 2 8 6 3 4 7 6 4

Sídlo nebo bydliště účetní jednotky

Jasenická 1362

Vsetín

755 01

otisk podacího razítka

Označ.	VÝKAZ ZISKU A ZTRÁTY	Číslo řádku	Běžné období		
			Hlavní	Hospodářská	Celkem
A	Náklady	A.I.+ ->A.VII.	+5 100		+5 100
A.I.	Spotřebované nákupy a nakupované služby	A.I.1+ ->A.I.x	+1 136		+1 136
A.I.1.	Spotřeba materiálu, energie a ostatních neskladovaných dodávek	účty 501, 502, 503	+435		+435
	2. Prodané zboží	účet 504			
	3. Opravy a udržování	účet 511	+68		+68
	4. Náklady na cestovné	účet 512	+5		+5
	5. Náklady na reprezentaci	účet 513	+9		+9
	6. Ostatní služby	účet 518	+619		+619
A.II.	Změna stavu zásob vlastní činnosti a aktivace	A.II.1+ ->A.II.x			
A.II.7.	Změna stavu zásob vlastní činnosti	účty 561, 562, 563, 564			
	8. Aktivace materiálu, zboží a vnitroorganizačních služeb	účty 571, 572			
	9. Aktivace dlouhodobého majetku	účty 573, 574			
A.III.	Osobní náklady	A.III.1+ ->A.III.x	+3 866		+3 866
A.III.10.	Mzdové náklady	účet 521	+2 976		+2 976
	11. Zákonné sociální pojištění	účet 524	+837		+837
	12. Ostatní sociální pojištění	účet 525			
	13. Zákonné sociální náklady	účet 527	+53		+53
	14. Ostatní sociální náklady	účet 528			
A.IV.	Daně a poplatky	A.IV.1+ ->A.IV.x	+4		+4
A.IV.15.	Daně a poplatky	účty 531, 532, 538	+4		+4
A.V.	Ostatní náklady	A.V.1+ ->A.V.x	+41		+41
A.V.16.	Smluvní pokuty, úroky z prodání, ostatní pokuty a penále	účty 541, 542			
	17. Odpis nedobytné pohledávky	účet 543			
	18. Nákladové úroky	účet 544			
	19. Kursově ztráty	účet 545			
	20. Dary	účet 546			
	21. Manka a škody	účet 548			
	22. Jiné ostatní náklady	účet 549	+41		+41
A.VI.	Odpisy, prodaný majetek, tvorba a použití rezerv a opravných položek	A.VI.1+ ->A.VI.x	+50		+50
A.VI.23.	Odpisy dlouhodobého majetku	účet 551	+50		+50
	24. Prodaný dlouhodobý majetek	účet 552			
	25. Prodané cenné papíry a podíly	účet 553			
	26. Prodaný materiál	účet 554			
	27. Tvorba a použití rezerv a opravných položek	účty 556, 559			
A.VII.	Poskytnuté příspěvky	A.VII.1+ ->A.VII.x	+3		+3
A.VII.28.	Poskytnuté členské příspěvky a příspěvky zúčtované mezi organizačními složkami	účty 581, 582	+3		+3
A.VIII.	Daň z příjmů	A.VIII.1+ ->A.VIII.x			
A.VIII.29.	Daň z příjmů	účet 581			
	Náklady celkem	039	+5 100		+5 100
B	Výnosy	040	+5 154		+5 154
B.I.	Provozní dotace	B.I.1+ ->B.I.x	+2 679		+2 679
B.I.1.	Provozní dotace	účet 691	+2 679		+2 679
B.II.	Přijaté příspěvky	B.II.1+ ->B.II.x	+39		+39
B.II.2.	Přijaté příspěvky zúčtované mezi organizačními složkami	účet 681			
	3. Přijaté příspěvky (dary)	účet 682	+39		+39
	4. Přijaté členské příspěvky	účet 684			
B.III.	Tržby za vlastní výkony a za zboží	účty 601, 602, 603	+2 386		+2 386



Označ.	VÝKAZ ZISKU A ZTRÁTY	číslo řádku	Běžné období		
			Hlavní	Hospodářská	
B. IV.	Ostatní výnosy	B. IV.1+...+B. IV. x	048	+50	+50
B. IV. 5.	Smluvní pokuty, úroky z prodeje, ostatní pokuty a penále	účet 541, 542	049		
6.	Platby za odepsané pohledávky	účet 543	050		
7.	Výnosové úroky	účet 544	051	+1	+1
8.	Kursově zisky	účet 545	052		
9.	Zúčtování fondů	účet 548	053	+10	+10
10.	Jiné ostatní výnosy	účet 549	054	+39	+39
B. V.	Tržby z prodeje majetku	B. V.1+...+B. V. x	055		
B. V. 11.	Tržby z prodeje dlouhodobého nehmotného a hmotného majetku	účet 552	056		
12.	Tržby z prodeje cenných papírů a podílů	účet 553	057		
13.	Tržby z prodeje materiálu	účet 554	058		
14.	Výnosy z krátkodobého finančního majetku	účet 555	059		
15.	Výnosy z dlouhodobého finančního majetku	účet 557	060		
	Výnosy celkem		061	+5 154	+5 154
C.	Výsledek hospodaření před zdaněním	B - A11 - A.VI.x + C. x	062	+54	+54
D.	Výsledek hospodaření po zdanění	B - A + D. x	063	+54	+54

Okamžik sestaven 9.7.2020	Podpisový záznam statutárního orgánu účetní jednotky:
Právní forma účetní jednotky: Předmět činnosti nebo účel: Sociální péče v domovech pro osoby se zdravotním postižením Ambulantní nebo terénní sociální služby pro seniory	Koudelová Markéta 



Oslava 90. narozenin klientky



Příloha k účetní závěrce ke dni 31.12.2019

název organizace:	Domov Jitka, o.p.s.
sídlo účetní jednotky:	Jasenická 1362, 755 01 Vsetín
IČ:	26834764
právní forma:	Právnícká osoba
předmět činnosti a účel vzniku:	Poskytování registrovaných sociálních služeb v souladu se zákonem č. 108/2006 Sb.
rozvahový den:	31.12.2019
datum sestavení účetní uzávěrky:	9.7.2020
podpisový záznam:	účetní závěrku sestavila: Zdenka Ondrušková – funkce: účetní
A vznik právní subjektivity:	dne 14. 9. 2010 na základě zákona č. 248/1995 Sb. o obecně prospěšných společnostech a o změně a doplnění některých zákonů
místo registrace:	Domov Jitka o.p.s. zapsána dne 19.8.2010 v Rejstříku obecně prospěšných společností u Krajského soudu v Ostravě v oddílu O, vložce číslo 292
hlavní předmět činnosti:	Poslání organizace: Pobytové služby týdenního stacionáře, odlehčovací služby, fakultativní služby
statutární zástupce:	Markéta Koudelová – ředitelka o.p.s.
B zakladatelé:	Občanské sdružení Domov Jitka, IČ 264 17 272, Farní sbor Českobratrské církve evangelické (Dolní sbor) IČ 476 59 068
vkłady do vlastního jmění:	Žádné
C účetní období:	Účetním obdobím je kalendářní rok 2019.
použité účetní metody:	Účetní jednotka zpracovávala účetnictví podle účetních předpisů pro neziskové organizace (účetnictví).
způsob zpracování účetních záznamů:	Elektronické v programu POHODA
způsob a místo úschovy účetních záznamů:	Zařazení v pořadačích na adrese sídla společnosti
způsob oceňování a odpisování:	Pořizovací cenou se oceňuje nakupovaný dlouhodobý majetek. Pořizovací cena se skládá z ceny pořízení a z vedlejších pořizovacích nákladů souvisejících s pořízením dlouhodobého majetku. Pořizovací cena se zvyšuje o případné technické zhodnocení. Nehmotný a hmotný dlouhodobý majetek se odpisuje formou opravek na podkladě odpisového plánu. Postup a sazby při odpisování v účetnictví je popsán na inventurní kartě dlouhodobého majetku (účetní odpisy = daňové odpisy)
způsob stanovení opravek k majetku:	Odpisový plán účetních odpisů DHM sestavila účetní jednotka v interních směrnících, kde vycházela z předpokládaného opotřebení zařazovaného majetku odpovídající běžným podmínkám jeho používání.
způsob stanovení reálné hodnoty majetku a závazků:	
D významné události:	Žádné
E způsob oceňování pro položky aktiv a závazků: stanovení úpravy hodnoty (přechodných i trvalých) a uvedení použitého kurzu k rozvahovému dni podle ČNB	



F	držení podílu a jeho výše v:	Žádné
G	akcie – počet a jmenovitá hodnota: ocenění akcií a podílů upsaných během účetního období s omezením vlastního kapitálu	Žádné
I	existence majetkových cenných papírů: existence vyměnitelných a prioritních dluhopisů: existence podobných cenných papírů a práv	Žádné
	udání počtu cenných papírů a rozsahu jejich práv, které propůjčují:	Žádné
J	dlužná částka vzniklá v daném účetním období a zbytková doba jejich splatnosti k rozvahovému dni přesahující 5 let výše všech dluhů účetních jednotek kryté plnohodnotnou zárukou – povaha a forma záruky	Žádná
K	celkové výše finančních nebo jiných závazků, které nejsou obsaženy v rozvaze (bilanci)	Žádné
L	výsledek hospodaření v členění podle jednotlivých druhů činnosti	Hlavní činnost: Týdenní stacionář 76 705,94 Kč Odlehčovací služba -2 716,65 Kč Countrybál 0 Kč Domov -25 624 Kč Fakult. služby OS 0 Kč Fakult. služby TS 0 Kč ZP – OS 0 Kč Celkem 53 798,59 Kč
M	průměrné evidenční přepočty počtu zaměstnanců - mzdové náklady - zákonné sociální pojištění - ostatní sociální pojištění - zákonné sociální náklady - ostatní sociální náklady	2 975 552 Kč 837 198 Kč 0 Kč 53 196 Kč 0 Kč
N	výše odměn a funkčních požitků členům: - statutárních orgánů - kontrolních orgánů - jiných orgánů výše vzniklých nebo smluvně sjednaných závazků ohledně požitků bývalých členů těchto orgánů celková výše	0 Žádné
O	účast členů a jejich rodinných příslušníků v osobách s nimiž byly uzavřeny obchodní smlouvy nebo jiné smluvní vztahy	Žádné
P	výše záloh a úvěrů poskytnutých členům	Žádné
Q	rozsah ovlivnění výpočtů zisku a ztráty	Žádné
R	způsob zajištění základu daně z příjmu použité daňové úlevy způsob užití prostředků získaných z daňových úlev členění za jednotlivá zdaňovací období podle požadavku § 20 odst. 7 zákona 586/1992 Sb.	Organizace měla režijní náklady v rámci hlavní činnosti. Postupovalo se podle § 38m odst. 7 zákona č. 586/1992 Sb. o daních z příjmů v platném znění. 0 Kč Částka 19 000 Kč bude použita k úhradě nákladů hlavní činnosti v následujícím roce. Žádné
S	rozdíl mezi daňovou povinností a již zaplacenou daní	Nula
T	významné položky pro hodnocení finanční a majetkové situace a výsledku hospodaření účetní jednotky významné položky aktiv významné položky ve výkazech kompenzovány	



	s jinými položkami	
U	přehled o poskytnutých darech přehled o přijatých darech	0 Kč Finanční dary od fyzických osob (Countrybál) 5 000 Kč Finanční dary od organizací 425 000 Kč
V	přehled informací o veřejných sbírkách podle zvláštního předpisu (zákon č. 117/2001 Sb. - účel a výše vybraných částech	Veřejná sbírka nebyla uspořádána
W	způsob vypořádání výsledků hospodaření z předchozích účetních období (rozdělení zisku)	Převodem do základního jmění na účet 911 – Fondy - zúčt. hospodářských výsledků
X	další údaje:	Žádné

Ve Vsetíně, dne 9. 7. 2020



Zpracoval: Zdenka Ondrušková, účetní

Statutární orgán: Markéta Koudelová, ředitelka



Zahradní slavnost 2019



Podporovatelé Domova Jitka o.p.s. v roce 2019

Závěrem informací **děkujeme** všem dárcům a podporovatelům za jejich solidaritu s naším zařízením. Velmi si vážíme lidí, kterým není lhostejný osud jejich „slabších“ spoluobčanů. Mnozí neumí sami obhájit svůj nárok na důstojný život ve společenství jiných. Naše poděkování je také směřováno ke všem dobrovolníkům registrovaným i neregistrovaným a všem. Doufáme v jejich přízeň i v dalším roce.

Poděkování patří také státním i obecním institucím za podporu našich služeb. Mezi nimi jsou:

MPSV ČR, Zlínský kraj, Zdravotní pojišťovny, Město Vsetín, Zlín, Sdružení Mikroregion Rožnovsko, Kopřivnice, Obec Hovězí, Huslenky, Velké Karlovice a Jablůnka, Kostelec na Hané, ... Také spoluprací s **Úřadem práce Vsetín a Zlín** jsme získali podporu pro pracovní místa a tím zajistili vícezdrojové financování našich služeb.

Děkujeme také za spolupráci všem lékařům našich klientů i jiným odborníkům a poskytovatelům nejen sociálních služeb, se kterými jsme v roce 2019 spolupracovali.

Děkujeme za finanční podporu Domova Jitka o.p.s. v roce 2019

LAPP KABEL s.r.o.

STROZA s.r.o.

V-PODLAHY, s.r.o.

Čerozfrucht s.r.o.

Mezopravna s.r.o.

Mgr. Igor Macášek – firma OMEGA

HANA LUKEŠOVÁ ING

KAYAKU SAFETY SYSTEMS EUROPE a.s.

KAYAKU SAFETY SYSTEMS EUROPE a.s.



CRESSTO s.r.o.

Continental Barum s.r.o.

ESAS AUTO, s.r.o.

COMET systém

ing Radomír Bardas

Dencop Lighting spol. S r.o.

LUKROM, spol. S r.o.

TMSTAV

VAKUUM SERVIS s.r.o.

CS CABOT, spol s r.o.

WOCO STV s.r.o.

SERVIS CLIMAX a.s. žádost

1. VASTO spol s.r.

PWO CZECH REPUBLIC a.s.

STÍN KOVO s.r.o.

Ing. Jiří Dušek

H+B DELTA

GLASS SERVIS

František Buček

Děkujeme za podporu "Ozdravného pobytu Sola Gratia v Bystrici pod Hostýnem"

Mgr. Igor Macášek

CBG AUTOMATICON s.r.o./impex/

...A další nejmenovaní podporovatelé, dobrovolníci a příznivci



DOMOV JITKA o.p.s.

**Domov Jitka o.p.s.
obecně prospěšná společnost**

Jasenická 1362 ● 755 01 Vsetín

tel.: 571 424 850

e-mail: info@domovjitka.cz

www.domovjitka.cz

I vy můžete pomoci finančním příspěvkem na č.ú.

239834816/0300

Děkujeme!